

# News Letter

2019  
May  
Vol.189

ビジネス・アソシエツ あいわ税理士法人



## Contents

### USB Type-C

リースはオンバランスへ？

ソフトウェア冗長構成 (everRun) で使用する Plaza-i について

入金と消込の分離(入金取引個別取込方式)

エクセルテンプレート改善

### WBS

外国人採用 - 自社でビザ取得

Plaza-i 最新バージョン情報

配偶者居住権の創設

消費税増税対策のすすめ

## 発行元

(株)ビジネス・アソシエツ 140-0002 東京都品川区東品川 1-2-5 リバーサイド品川港南ビル 3F TEL 03-5495-9961 | FAX 03-5495-9962

あいわ税理士法人 108-0075 東京都港区港南 2-5-3 オリックス品川ビル 4F TEL 03-5715-3316 | FAX03-5715-3318

## II USB Type-C

USB Type-C は、2014 年 8 月に仕様が策定された、新しい USB コネクタです。Type-C は、コネクタ形状の規格であり、それ自体は、通信速度や電力供給などに関する規格ではありません。

Type-C を用いることで、高速通信や、映像信号の出力、大容量の電力受給電などが可能な場合がありますが、それらが実際に可能かどうかは、接続する機器や Type-C ケーブルの仕様によります。

### Type-A ・ Type-B

USB は、パソコン本体と周辺機器を接続するための汎用インターフェースとして策定されました。当初の USB 規格では、パソコン本体に接続する側は、Type-A コネクタを、周辺機器に接続する側は、Type-B のコネクタを用いることとされていました (マウスやキーボード等、ケーブル直結の機器は、Type-B コネクタ無し)。

USB コネクタには、標準 USB、Mini USB、Micro USB の、3 種類があり、それぞれについて、Type-A と Type-B のコネクタがあります。さらに、標準 USB の Type-B、Micro USB の Type-B は、USB2.0 と USB3.0 とでコネクタの形状が異なります。合わせて 8 種類もコネクタがあるため、混

乱が生じやすく、USB ケーブルを購入して接続しようとしたところ、コネクタが合わなかった、などのトラブルが発生することもあります。

### Type-C

Type-C コネクタは、上下対称の形状であるため、表裏の区別なく、抜き差しできます。コネクタのサイズは Micro USB (USB2.0) より少し大きい程度ですので、小型の機器にも適しています。

従来、USB ケーブルは、一方のコネクタは Type-A、他方のコネクタは Type-B を用いることとされていましたが、Type-C の USB ケーブルは、両端とも Type-C のコネクタ形状に関するトラブルは、減少することが期待されます。既述のとおり、Type-C は、通信速度の規格ではありません。Type-C であっても、USB3.0・3.1・3.2 など高速通信に対応していない場合もあります。例えば、100 円ショップ等で販売されている低価格な Type-C ケーブルは、通常、「USB2.0 準拠」のように明記されています。このような Type-C ケーブルは、USB3.0 以降用の (SuperSpeed 用の) 信号線が結線されていないため、USB3.0 以降の規格による高速な通信や、後述の Alt-Mode は使用できません。通信規格不一致などによるトラブルは、Type-C でも起こり得ますので、その点は注意が必要です。

## Alternate Mode (Alt-Mode)

Alt-Mode とは、Type-C の USB 端子・ケーブルに、USB 以外の信号を流すための、オプション規格です。

オプションですので、Type-C 端子を持つパソコンであっても、Alt-Mode に対応していないことも多くあります。

また、Alt-Mode は、SuperSpeed 用の信号線を使用しますので、USB2.0 の Type-C ケーブルでは Alt-Mode は使用できません。

Alt-Mode に対応する規格には、DisplayPort、HML、Thunderbolt3、HDMI などがあります。

パソコン本体側の Type-C 端子が、DisplayPort・Thunderbolt3・HDMI のいずれかに対応していれば、その Type-C 端子から、液晶モニタ・プロジェクタ等に映像出力することができます (Thunderbolt3 は、DisplayPort 規格を内包しています)。

## USB Power Delivery (USB PD)

USB Type-C を用いない USB 充電の規格として、USB Battery Charge (USB BC) があります。USB BC は、規格上、最大 7.5W (5V / 1.5A) の電力供給が可能です。

USB PD は、USB で大容量の電力供給を行うための作成された規格です。USB PD では、両端が Type-C のケーブルを用いることで、最大 100W (20V / 5A) の電力供給が可能です。

USB PD も、Alt-Mode と同じくオプションですので、機器によって、対応している場合と、対応していない場合がありますので、使用できるかどうか事前確認が必要です。

最近では、専用 AC アダプタを使わなくても、USB PD で充電可能なノート PC も登場しています。

ノート PC の Type-C 端子が、Alt-Mode と USB PD の両方に対応している場合、その Type-C 端子から Type-C 入力を持つ液晶モニタ (USB PD 対応) に接続すると、Alt-Mode でノート PC から液晶モニタに映像出力しつつ、同時に、液晶モニタからノート PC に、USB PD で充電できる場合があります。

## II リースはオンバランスへ？

### リース会計基準が変わるかもしれない

2019年3月8日の日経新聞に、日本の会計基準を作る企業会計基準委員会 (ASBJ) がリース会計基準の見直し議論に入ったという記事がありました。国際会計基準 (IFRS) では2019年1月、米国会計基準では2018年12月から開始する会計年度で、今まで簿外だったリース資産を計上するルールを導入済ですが、日本も同じルールを導入するかどうかを検討するそうです。

## どう変わる？

現在の日本の会計基準では、リース取引は購入に近い「ファイナンスリース」と、賃貸借である「オペレーティングリース」に大別され、ファイナンスリースはリース資産としてバランスシートに計上しますが、オペレーティングリースはリース料を計上するだけでバランスシートには載りません。IFRSにはこの区別がなく、リースに該当するかどうかを判定し、該当する場合、短期リースや少額リースであればオフバランス、それ以外はオンバランスになるそうです。

短期リースとは、リース期間が1年以内のリースであり、この点に関しては現在の基準と大きな差異は無いようです。

少額リースとは、その名の通り金額が少ないリースですが、IFRSでは、タブレット、パソコン、小規模の事務機器、電話機を例として挙げるとともに、目安として5,000USドル以下を念頭に置いているそうです。現在の日本基準では、300万円以下であるため、今まで費用処理していた自動車などもオンバランスが必要になりそうです。

また、ファイナンスリース、オペレーティングリースという分類が無くなりますので、今までオペレーティングリースだった事務所の賃料などもオンバランスになるようです。

### オンバランスだと事務処理が大変

オンバランスにする場合、契約時に、リース資産、リース債務をバランスシートの資産と負債に計上します。リース資産はリース料を割引計算して現在価値で計上するため、リース資産の計上金額を計算する必要があります。

リース資産については、購入した資産と同じように、毎月、減価償却費を計上して費用化していきますので、個々のリース資産の台帳管理が必要になります。

リース債務については、毎月のリース料支払時に取り崩していきませんが、住宅ローンの支払のように、リース料の中には元本だけでなく利息が含まれているため、徐々に減っていく毎月の利息を計算して、リース料の内訳を求めする必要があります。

### リースは Plaza-i 固定資産モジュールで対応

リース会計基準がいつ頃変更になるのかはまだ分かりませんが、変更に合わせて、固定資産台帳をエクセルで管理されているお客様については、Plaza-i 固定資産を導入しておくことをお勧め致します。固定資産の減価償却計算は複雑です。例えば、200%定率法の場合、償却保証額を下回ると減価償却費の計算方法が変わりますが、エクセルで正確に管理するのは大変そうです。システムで固定資産台帳を管理することで正確な減価償却費を計算できますので、リース資産がないお客様でも導入効果が高いシステムです。

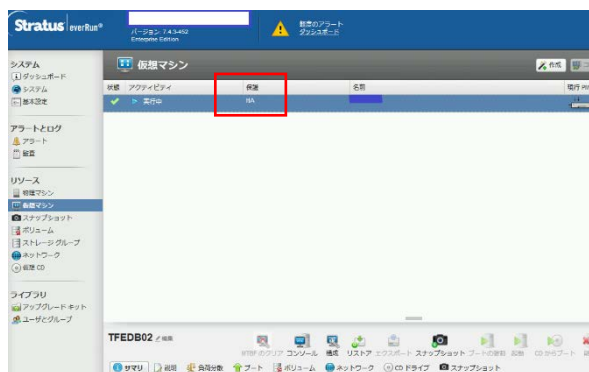
リース会計基準が変更になりオンバランスが必要になった場合も、Plaza-i なら固定資産のリース会計オプションを

導入すれば対応できます。Plaza-i 固定資産には IFRS オプションがありますが、IFRS オプションについては、既に、IFRS の最新の会計基準である IFRS16 号「リース」に保守内のバージョンアップで対応しています。日本基準がオンバランスに変更になった場合も、バージョンアップで新会計基準に対応しますので、リース会計オプションを導入すれば、安心して新会計基準に対応できます。

## II ソフトウェア冗長構成(everRun)で使用する Plaza-i について

ソフトウェア冗長構成とは 2 台の物理サーバを everRun というソフトウェアを使用して冗長化させ、シングル構成に比べフォールト・トレランスを高める構成です。システムの冗長化というと通常は複数台のサーバを NAS や ISCSI を使用して構築しますが、ここでは実績のある everRun というソフトウェアを使用した 2 台の物理サーバのみで構成する方法を紹介いたします。弊社 Plaza-i システムはシングル構成（サーバ 1 台）でご利用される場合が多いですが、信頼性が求められるシステムでは 2 台の物理サーバを使用し、冗長構成で利用することが可能です。一般的にはシングル構成であっても、RAID 構成や電源冗長化、NIC のチーミング構成などによって各パーツの冗長化構成を組んでおります。従いまして、余程のことがないかぎりハードウェアが起因となる停止は起こりませんが、より高い信頼性のもつシステムをご利用になりたい場合には、このような 2 台の物理サーバの冗長構成も選択肢の 1 つとしてお考えいただければと存じます。

弊社で 2019/05 時点において、実績のあるのが日本ストラタステクノロジー株式会社（以下日本ストラタス社）の everRun というシステムです。このソフトウェアを利用することにより、2 台の物理サーバを 1 つに纏め、冗長構成を組むことができます。everRun はサーバ 2 台とソフトウェアのみで構築できるため、費用を極力抑えさらに構成もシンプルに構成できるため、中小、中堅企業に適した冗長構成ソフトウェアであると評価しています。everRun はモードが 2 つあります。HA モードと FT モードです。この 2 つのモードの違いは冗長化できる範囲が少し異なります。FT モードは CPU、メモリ、HDD、NIC の冗長化を行います。一方 HA モードは HDD、NIC のみ冗長化を行います。パフォーマンスも 2 つのモードによって異なりますので注意が必要です。一昨年に弊社にて十分に everRun 環境下での Plaza-i の性能検証を行った結果、基本的な動作に差はなかったものの、負荷の高いバッチ処理などは顕著に HA の方が性能がよい結果となりました。



### 【HA モードのケース】

従って、信頼性を求める場合には FT モードを選択し、性能を優先させる場合には HA モードを選択することになります。CPU、メモリ以外は冗長化されるため、Plaza-i で使用する場合には、基本的には性能がよい HA モードを推奨しています。なお、後でモードを変更することも可能です。

everRun の管理コンソール上から切り替えができますのでその点ご安心ください。everRun で OracleDB を構成するにあたり注意する点はライセンスとなります。弊社では everRun 上の VM に Oracle DB を構築することになりますが、その場合には物理台数分の Oracle ライセンスが必要になります。1CPU を搭載した物理サーバ 2 台で冗長化させた場合には、Oracle ライセンスは 2 つ分必要になります。Oracle SE2 CPU ライセンスの場合には 2CPU 分の Oracle ライセンスの購入が必要になります。

運用面を見た場合、GUI が用意された同じサーバ 2 台を組み合わせているだけのため、基本的には Oracle RAC やその他の HA に比べると敷居は低く感じます。然しながら、障害発生時の対応や稀にバグによりファームウェアのアップデートなどを考えた場合、システム管理者の必要性は感じます。日本ストラタス社はハードウェアレベルでの冗長化ソリューションも持ち合わせております。現時点ではまだ Plaza-i での導入実績はありませんが、この製品でのご提供が可能になればより、運用面でのメリットがより発揮されることを見込んでおります。より安定したシステムのご提供が可能になることを見込んでおります。ご不明点等がありましたら、お気軽に弊社技術サポート部まで問い合わせ頂ければ幸いです。

## II 入金と消込の分離(入金取引個別取込方式)

### はじめに

今回は ARS 債権管理システムから仮受金を利用した運用例をご紹介します。Plaza-i の入金伝票といえば、入金と消込を同時に行う機能で、承認時には入金明細と消込対象が決まっている必要があります。入金と消込担当が一緒に



あり、入金都度消込を行っているのであれば入金伝票で直接入力をする方式が最もシンプルです。しかし、実際の業務では入金担当と消込担当が例えば、入金は経理、消込は営業というように権限が分かれている、消込の相手が営業側に確認しないとすぐに決まらないが、経理側で毎日の預金の残高と現預金勘定は合わせたい場合があります。そこで今回は仮受金で入金後、入金伝票にて実際の消込を行う運用をご紹介します。

## 入金と消込の作業を分ける

前述の通り、Plaza-i の入金伝票は入金と消込を同時に行います。これは、2つのフェーズに分けることができます。その間の仕訳については、入金時点では、入金方法マスターで設定する現預金科目と自動仕訳マスターで設定する仮受金科目で仕訳を作成します。消込時点では、仮受金科目と未収入金科目(売掛金や前受金)で仕訳を作成します。作成タイミングについては、各伝票の承認時もしくは自動仕訳のメニューで転送が可能です。

## 入金は外部データ取込が可能

まず、入金からです。ARS 債権管理システムにある入金データ取込を利用して外部データから取込むのが便利です。外部データは銀行から受信した FB データだけでなく、代行回収業者から受け取ったデータを取り込むことも設定することができます。取り込んだデータの振込人名義から入金先コードを取得して入金データを作成します。ヒットする入金先がなく、入金データを作成できなかった場合は、入金データ編集を利用して修正を行います。必ずしも外部データから取込を行うのではなく、入金データ編集を利用して入金データを追加することも可能です。入金データの承認によって、仕訳の元となるデータを作成します。この時点で仕訳を転送可能になるため、消込対象を選択することなく銀行の預金残高と現預金を合わせることが可能です。

## 消込は入金伝票

続いて消込です。消込は入金伝票を利用します。入金明細(借方)を入力し、消込明細(貸方)を追加するという流れについては、通常の入金伝票の方式と同じですが、今回ご紹介する方式では、入金明細を入金データから照会して取込みます。入金明細は必ず入金データ全額を指定する必要はなく、一部取崩しを行うことも可能です。次に消込明細ですが、これは通常通り上窓(売掛取引)、下窓(請求入金予定)から消込を行います。入金伝票の承認により、仕訳の元となるデータを作成します。仕訳の転送を行って、完了とな

ります。

## 消込はもっと自動化可能

今回は入金と消込の作業を分担する方法をご紹介します。ご紹介した方式は消込明細に追加する対象を個別で選ぶ方式でしたが、入金データ取込の時点で消込対象である請求入金予定の選択まで行うまで実施する方式もあります。現在入金伝票で入金と消込を行っているが、分担したい、消込まで自動化したい、ということがございましたら弊社サポート(内線 72)、または HP(<https://www.ba-net.co.jp/contact/>)にご相談下さい。

ここでご紹介させていただいた機能の利用の検討はもちろん、様々なプランをご提案させていただきます。

## II エクセルテンプレート改善

### はじめに

エクセルテンプレートとは、Plaza-i の伝票印刷系の特定の印刷指示メニューで、ユーザ独自の帳票を作成するために利用するエクセルのファイルです。Plaza-i から出力する帳票よりもレイアウトの自由度が高く、会社ロゴやレターヘッダなどの固定情報の埋め込みも容易である等の特徴があります。

ここでは、V2.02.03(2019年4月リリース)で追加されたエクセルテンプレートの機能改善についてご紹介します。

### エクセルファイルを表示せず PDF 出力する

当たり前の話ですが、データをエクセルに出力するため、出力後にデータを変更してから帳票を印刷することが可能です。従って、間違い、改ざん、勘違いによるデータと印刷物の相違が発生するリスクが Plaza-i から出力する ERP 帳票よりは多少高くなります。

今回、出力時のオプションとしてエクセルファイルを表示することなく、帳票を PDF に直接出力する機能を追加いたしました。エクセルを表示しないため、前述した帳票上のデータをエクセル上で変更することはできません。

また、新機能ではありませんが、Windows のエクスプローラでテンプレートファイルの編集権限を制限することで、テンプレートファイルそのものが意図せず変更されないようにするとよいでしょう。

以上2点によって、エクセルテンプレートで想定されるリスクの1つを相当程度軽減することが可能です。

### フィールド情報を計算式に直接利用する

Plaza-i から提供されるフィールド情報は見積書、請求書等の帳票フォーマットごとに定められており、セル上の任意の位置に指定することができます。

今回、エクセルの計算式の中にフィールド情報を直接利用できるようになりました。例えば「=Round(D\_POOrdQty, 0)」のようにセルに入力することで値を出力できます。

従来まで数式を利用するには、セルに単一のフィールドを取得するようにした上で、数式は別のセルに設定し、余分なセルを非表示にする工夫が必要でした。

## おわりに

ご不明な点や、より詳細な説明を聞きたいという場合は、弊社コンサルタントやサポート担当へお問合せください。

## II WBS

### WBS とは

WBS は“Work Breakdown Structure”の頭文字を取った略語になります。辞書的な意味を WEB 上で検索すると、「プロジェクトマネジメントで計画を立てる際に用いられる手法の一つで、プロジェクト全体を細かい作業に分割した構成図」と表現されています。

WBS は主に、ソフトウェア業界や建設業界などにおいて、見積工数の算出に利用したり、人員の配置を決定したりとプロジェクト管理の工程における多様な場面で使用されています。

また、調べてみると多くの日本人が認識している WBS の意味は、日本語訳が原因で、本来の意味と少し偏りがあるようです。本稿では、日本語訳が原因で偏りがちな WBS の本来の意味について紹介したいと思います。

### “Work”の日本語訳

まず、「WBS : Work Breakdown Structure」の各単語を日本語に訳すとどうなるのでしょうか。

“Breakdown”、“Structure”という英単語は理解しやすく、それぞれ「内訳」、「構造」という日本語に訳すことが出来ます。

“Work”という英単語はどうでしょうか。辞書的な意味を考えても、日本では一般的に「作業」と訳す傾向が強いです。

-----  
IT メディアエンタープライズ:WBS (だぶりゅーびーえす)  
<https://www.itmedia.co.jp/im/articles/0508/05/news117.html>  
-----

しかし、上記の URL 内の記事では、“Work”を「作業」ではなく、「成果物」という日本語に訳しており、「成果物」と訳したほうが WBS の本質的な意味と近いようです。また、WBS をこれらの日本語を使って訳してみると「構造を持つ“成果物”の内訳」という意味になります。従って、WBS は

プロジェクトにおける「作業の一覧」を作成するのではなく、プロジェクトにおける「成果物の一覧」を作成することが本来の意味になります。

また、「Work=作業」と捉えられやすいもう 1 つの原因として、WBS はガントチャートに代表されるように、工数管理やスケジュールと同じ意味合いで使用されることがあります。しかし、「成果物の内訳」という意味で考えると、スケジュールとは別のものになるということが分かります。

「WBS=ガントチャート」というイメージが強くあり、ガントチャートではまさに、「作業」の項目を列挙しているため、“Work”を「作業」と捉える傾向が強くなってしまいうです。

### 「成果物」としての“Work”

そして「成果物の一覧」として WBS を作成するためには、まずプロジェクト全体の「目的=成果物」を考えます。次に、プロジェクト全体の「成果物」を達成するための「成果物」の内訳を考えます。そしてさらに、その「成果物」を達成するための「成果物」の内訳を考え、これをさらに細かくして、階層的に構造化していきます。そして、「プロジェクト全体の成果物」から、最後に出てきた「最小単位の成果物」までを木構造でまとめたものが、WBS になります。

そこから工数見積、スケジュールの作成を行うには最小単位の「成果物」を構成するのに必要な「作業」を考え、列挙していきます。この最小単位の「成果物」を構成する「作業」を“Activity”と呼びます。

すべての「作業」(Activity) を洗い出し、これらの項目をすべて実施すれば、プロジェクトを完了とすることができます。そのためそれぞれの最小単位の「作業」について、所要時間・コスト・資源などを割り当てる事が出来るので、プロジェクト全体の工数を定量的に求めることが可能になります。また、洗い出された「作業」毎に担当者と順序を設定することで、スケジュール管理に用いることが出来ます。

## おわりに

日本語訳においては、“Work”を「作業」とするか、「成果物」とするかは専門書内によっても解釈が分かれるようですが、WBS を作成する際には、「成果物の一覧」をはじめに作成するという頭を持ったほうが項目漏れの少ない WBS が作成できるように思います。

また、WBS 本来の意味を理解しつつ、実務に合わせて調整しながら、目的(成果)達成のための方法論として活用していくことが重要であると思います。

## II 外国人採用－自社でビザ取得

### 自社でビザ手続き

2019 年 1 月号では、外国人を採用する際のポイントを紹

介しましたが、ビザの取得方法が分からないので二の足を踏んでいる方もいらっしゃるのではないのでしょうか。実際、筆者が厚生労働省や入国管理局の HP を見ても、非常に分かりにくいと感じましたので、その取得方法をまとめてみました。まだ就労ビザをもっていない外国人大学生を採用する場合を例に挙げますが、中途採用でも基本的には同じです。最終的には入国管理局の判断でここには無い書類を追加される場合がございますので、その点はご了承下さい。

準備するもの(「写し」記載以外は原本必須)	
学 生	パスポート
	在留カード(外国人登録証)
	【日本の大学に在学中】在留資格変更許可申請書
	【海外在住の方】在留資格認定証明書交付申請書
	証明写真(縦4cm×横3cm)、裏に氏名を記載。
	履歴書(書式自由)
	最終学歴の成績証明書
会 社	最終学歴の卒業証明書または卒業見込み証明書
	雇用契約書の写し
	商業法人登記簿謄本
	決算報告書(損益計算書)の写し
	給与所得の源泉徴収票等の法定調書合計表の写し
	会社パンフレット
	雇用理由書(任意提出、書式自由)
名刺	
返信用封筒	

### 学生(または中途社員)が用意するもの

- ・ パスポート  
海外に在住している方が申請する場合でも、申請時点で必要になります。
- ・ 在留カード  
日本の大学に在学している学生は、留学ビザの在留カードを用意。海外在住の方は不要です。
- ・ 在留資格変更許可申請書  
日本の大学に在学している学生が、留学→就労に資格を切り替えるための申請書。法務局の HP から DL 可能です。  
<http://www.moj.go.jp/ONLINE/IMMIGRATION/16-2-1.html>
- ・ 在留資格認定証明書交付申請書  
海外にいる方を採用する際に、日本で働く資格があること

を予め証明して貰います。その証明書を本国に送り、大使館で日本の就労ビザを発行して貰います。

<http://www.moj.go.jp/ONLINE/IMMIGRATION/16-1-1.html>

- ・ 証明写真  
3か月以内に正面から撮影された無帽、無背景で鮮明なもの。縦4cm×横3cm。裏に氏名を記載しておく。念のため2枚あると安心です。

- ・ 履歴書  
書式自由です。日本や本国での職歴や学歴を記載する。
- ・ 最終学歴の成績証明書
- ・ 最終学歴の卒業証明書または卒業見込証明書  
申請時点で在学中の方は卒業見込み書を添付しますが、ビザ交付時には、卒業証明書を提出する必要があります。

### 会社が用意するもの

- ・ 雇用契約書の写し  
労働基準法によって定められた必要事項が書かれていること。上記が記載されていれば採用通知書、辞令等でも可。
- ・ 商業法人登記簿謄本  
発行3ヵ月以内のもの。
- ・ 決算報告書(損益計算書)の写し  
最新年度のもの(新規設立企業は年間事業計画書)
- ・ 給与所得の源泉徴収票等の法定調書合計表の写し  
前年分。受付印のあるもの。

- ・ 会社パンフレット  
無い場合は、HP など会社所在地や事業内容がわかるものを印刷。
- ・ 雇用理由書(任意提出、書式自由)  
必須ではありませんが、あった方が良いと言われています。内容は特に定めはありません。
  - ① 国籍、氏名、生年月日、性別
  - ② 採用した経緯等(事業内容と経歴を関連付ける)
  - ③ 従事して貰う職務内容
 などが代表的。
- ・ 名刺  
申請書類と一緒に渡しておくとか何かあった時の連絡がスムーズになります。
- ・ 返信用封筒

定型封筒に自社採用担当の宛先を明記の上、切手（郵便代+簡易書留代）を貼付したものを。海外在住の方を採用する時、申請書と一緒に提出。

## 申請の流れ

決算報告書などの機密書類があるため、入国管理局へは会社担当者と学生が一緒に行った方が良いでしょう。

留学	担当者と学生が一緒に入国管理局へ行き申請
ビザ	留学生の自宅へ許可証が届く(※)
持ち	学生 1 人で入国管理局へ行き就労ビザ受け取り
海外 在住	担当者が 1 人で入国管理局で申請
	会社に在留資格認定証明書が返送されて来る(※)
	証明書を学生の自宅に郵送する(EMS など利用)
	学生は証明書を持って本国の日本大使館へ行きビザ申請。1 週間程度で発行。

**(※) 申請から許可証が返送されて来るまで「2 週間～3 か月」の幅がありました。** 時期や地域によって混雑具合が変わります。とにかく早く申請するのがコツです。4 月入社予定の人の申請を前年 12 月にしたのですが、届いたのが 3 月 10 日だった事もあります。

また、東京都港区の入国管理局は非常に混み合います。繁忙期と思われる 1～2 月は書類チェックで 200 人、更に申請書受理で 400 人ほどが毎日行列を作っていて丸 1 日かかります。

立川や横浜など近隣の施設でも受け付けてくれる（詳細は入国管理局の HP）ので、そちらをオススメします。こちらは並んでいるのは 10～30 人くらいでした。

複数の方の申請をする場合は、スケジュールを合わせて一緒に申請する方が効率が良いです。

ちなみに **申請を受付してくれるのは「入社する方の申請時点での住所の所轄入国管理局」** ですので注意して下さい。海外在住の方の就労資格証明書を取得する際は、会社住所の所轄で大丈夫です。

記事内の URL は執筆時点のもので、実際に申請される際は法務省や入国管理局の公式 HP からご確認をお願いします。

## || Plaza-i 最新バージョン情報

2019 年 5 月 24 日現在までリリースしております、最新の Plaza-i バージョン情報をお知らせ致します。



## II 配偶者居住権の創設

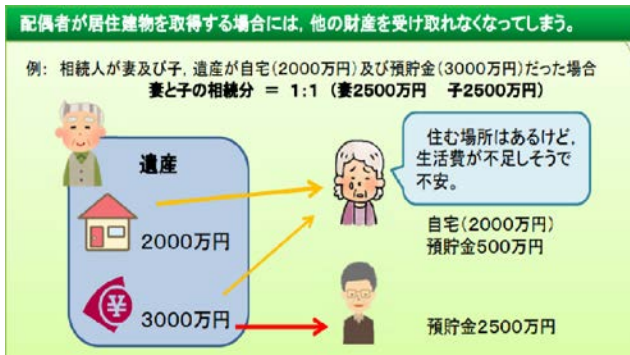
### 1.はじめに

これまで配偶者は、他の相続人との間で遺産分割協議を成立させる関係上、住み慣れた自宅を売却しなければならない、あるいは、自宅を相続できたとしても現預金その他の財産をほとんど相続することができず、その後の生活資金に窮するなどの問題を抱えていました。

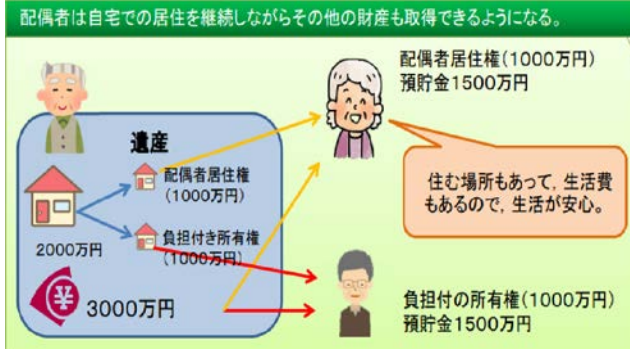
このような問題に対処し、配偶者が老後も安心して生活を送ることができるよう環境を整備する観点から、配偶者に限り居住建物を無償で使用収益できる権利の取得を認めることとする配偶者居住権制度が新たに創設されました。

この改正により、上記の問題を回避することができるようになりました。

#### <現行制度>



#### <制度導入のメリット>



【出典：法務省 配偶者の居住権を長期的に保護するための方策（配偶者居住権）】

### 2.課税関係および評価方法

配偶者が配偶者居住権を取得した場合には、その財産的価値に相当する価額を相続したものとされ、配偶者居住権に対して相続税が課税されます。

平成31年度税制改正において、配偶者居住権及び配偶者居住権が設定された建物等の評価方法が次のとおり定められることとなりました。

#### ① 配偶者居住権

建物の時価	−	建物の時価	×	$\frac{A - \text{存続年数}}{\text{残存耐用年数}(A)}$	×	存続年数に応じた民法の法定利率による複利現価率
-------	---	-------	---	--	---	-------------------------

② 配偶者居住権が設定された建物（以下、「居住建物」といいます。）の所有権

建物の時価	−	配偶者居住権の価額(①)
-------	---	--------------

③ 配偶者居住権に基づく②の敷地の利用に関する権利

土地等の時価	−	土地等の時価	×	存続年数に応じた民法の法定利率による複利現価率
--------	---	--------	---	-------------------------

④ 居住建物の敷地の所有権等

土地等の時価	−	敷地の利用に関する権利の価額(③)
--------	---	-------------------

### 3.評価の具体例

#### <前提>

- ・相続人は配偶者、子供1人（計2名）
- ・子供は自宅（建物及びその敷地）を相続し、配偶者はその自宅に配偶者居住権を設定します。
- ・配偶者居住権の存続期間は終身とし、配偶者の平均余命は10年とします。
- ・存続年数に応じた民法の法定利率による複利現価率は0.744とします。
- ・自宅建物の固定資産税評価額（時価）：1,000万円
- ・自宅建物の耐用年数：22年（築後13年経過）
- ・自宅敷地の相続税評価額（時価）：5,000万円

① 配偶者居住権

$$1,000 \text{ 万} - 1,000 \text{ 万} \times \frac{(20 \text{ 年} - 10 \text{ 年})}{20 \text{ 年}} \times 0.744 = 628 \text{ 万円}$$

※残存耐用年数：22年※1.5 - 13年 = 20年

② 居住建物の所有権

$$1,000 \text{ 万} - ① = 372 \text{ 万円}$$

③ 配偶者居住権に基づく②の敷地の利用に関する権利

$$5,000 \text{ 万} - 5,000 \text{ 万} \times 0.744 = 1,280 \text{ 万円}$$

④ 居住建物の敷地の所有権

$$5,000 \text{ 万} - ③ = 3,720 \text{ 万円}$$

自宅建物及び敷地 6,000万円	配偶者居住権等 ①+③ = 1,908万円	⇒ 配偶者が取得
	負担付所有権 ②+④ = 4,092万円	⇒ 子供が取得

### 4.施行日

2020年4月1日以後に相続又は遺贈により取得する財産に係る相続税について適用されます。

### 5.最後に

配偶者居住権は、配偶者が生きている間存続し、配偶者居住権の設定登記をすることで、その存在を主張することができます。この設定登記がない場合、所有者は無断でその居住建物を売却することも可能となるため、第三者に対抗するには配偶者居住権の設定登記が不可欠と言えます。



## II 消費税増税対策のすすめ

### 1.はじめに

いよいよ2019年10月1日より、消費税が現行の8%から10%と増税されることが予定されています。われわれ消費者の財布を直撃する改正だけに、なにか対策はないかと気になっている方も多いと思います。

前回の8%への引上げ時に消費が大きく落ち込んだ反省から、今回は様々な対策が用意されていますので、本ニュースレターでは、その一部をご紹介します。

### 2.軽減税率制度の実施

ご存知の方も多いと思いますが、10%増税後も、日々の生活に欠かせない飲食料品(注1)、新聞(注2)に係る税率は8%に据え置かれますので、家計への影響が緩和されます。

また、複数税率に対応したレジなどの導入・改修の費用には一定額の補助金が交付される場合もありますので、企業への影響も緩和されます。

(注1) 酒類・外食を除きます。

(注2) 定期購読契約された週2回以上発行されるものに限りです。

### 3.キャッシュレス決済でポイント還元

2019年の10月以降に中小小売店等でキャッシュレスにより買い物をした場合にはポイント還元が実施されます。

気になるポイントの還元率は、原則として5%、フランチャイズチェーン加盟店等は2%と、店舗によって異なります。還元方法については、原則として決済事業者が決済額に応じたポイント等を消費者に付与する方法により行うこととされています。

この制度が実施されるのは2019年10月から2020年6月までの9か月間のみですので、期間にも注意が必要です。

### 4.プレミアム付き商品券

市区町村が、所得の低い方(注3)や小さなお子さんがいる子育て世帯の方(注4)を対象に、プレミアム付き商品券を販売します。

対象の方1名につき、2万5千円分の商品券を2万円で購入可能ですので、5千円のお得となります。

ただし、購入した商品券の利用期間は2019年10月から2020年3月までの間で各市区町村が定める期間に限定されますので、購入した商品券を使い忘れることがないように注意が必要です。

(注3)2019年度の住民税が非課税となる方が対象であり、市区町村への申請が必要です。

(注4)2016年4月2日から2019年9月30日までに生まれた子どもがいる世帯が対象です。(申請不要)

### 5.住宅取得対策

住宅の購入に対する駆け込み需要・反動減を回避するため、10%引上げ後の住宅取得にメリットが出る支援措置が用意されています。

#### ➤ 住宅ローン減税の拡充

消費税率10%が適用される新築・中古住宅の取得、又はリフォームで、2020年12月末までに入居した場合には、住宅ローン控除の控除期間が現行の10年から13年に3年間延長され、この3年間で消費税率引上げ分にあたる建物購入価格の2%を限度に追加で減税されます。

#### ➤ すまい給付金の拡充

消費税率10%が適用される新築・中古住宅の取得で、2021年12月末までに入居した場合には、所得に応じ、給付される金額が現行の最大30万円から最大50万円に拡充されます。また、制度の対象となる方の収入額の目安についても、現行の510万円(注5)以下から775万円(注5)以下に拡充されます。

(注5)夫婦(妻は収入なし)及び中学生以下の子供が2人のモデル世帯において住宅取得する場合の夫の収入額の目安です。

#### ➤ 次世代住宅ポイントの創設

消費税率10%が適用される一定の新築住宅の取得、又はリフォーム(注6)で、2020年3月末までに契約の締結等をした場合には、新築で最大35万円相当、リフォームで最大30万円相当のポイントがもらえます。

(注6)一定の省エネ性、耐震性、バリアフリー性能を満たす住宅や家事負担の軽減に資する住宅の新築やリフォームが対象となります。

### 6.動車の大幅減税

消費税が10%になる2019年10月以降に新車を購入すると、自動車に係る税金が大幅に下がります。

#### ➤ 毎年の自動車税の減税

2019年10月以降に新車を購入する場合には、毎年の自動車税が減税されます。特に、2,000cc以下の車は、毎年10~15%程度の大幅減税となります。

#### ➤ 購入時の負担軽減

2019年10月から1年間は、多くの車で購入時の税負担が1%以上軽減されます。特に、2020年度燃費基準+10%達成車の場合には、消費税の引上げ分の2%を上回る2.25%が減税となります。

### 7.おわりに

今回は消費税増税対策の一部をご紹介しますでしたが、恩恵を受けられそうな制度はございましたか?制度の詳細が気になる場合には、是非、お問い合わせください。